

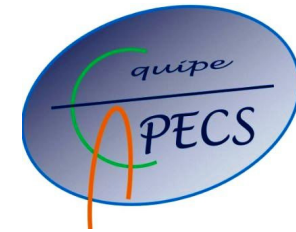
LA FORME

L'association  
pour la formation  
à l'enseignement



Centre de recherche sur l'intervention éducative  
Faculté d'éducation  
Université de Sherbrooke

•CRCIE•  
Chaire de recherche du Canada  
sur l'intervention éducative



## Reconnaissance de la professionnalité de stagiaires en enseignement au secondaire et rôles des superviseurs

*Intervention et pratique éducative reflet et / ou révélateur des  
tensions entre instructions, socialisation et qualification*

79<sup>e</sup> congrès de l'ACFAS

10 mai 2011

Université de Sherbrooke

France Lacourse, Université de Sherbrooke, AFORME-APECS-CRCIE-CRIE

[France.Lacourse@usherbrooke.ca](mailto:France.Lacourse@usherbrooke.ca)

# Contexte de la recherche

- La professionnalisation recherchée dans toute formation de professionnels peu importe le domaine s'ancre dans le paradigme du praticien réflexif (Schön, 1996).
- Qu'est-ce que la professionnalisation?
  - La professionnalisation sollicite le développement de compétences pratiques et cognitives privées/publiques qui font des enseignants des experts d'une discipline scolaire, de la gestion de classe et de la pédagogie. Ils s'approprient ainsi les savoirs à enseigner et des savoirs, savoir-faire et savoir-être pour enseigner sur un continuum espace-temps (Richard, Altet, Lessard, Paquay et Perrenoud, 2009).
  - Elle se réalise selon deux processus complémentaires:
  - La professionnalité, concerne une rationalisation interne des savoirs et la construction des compétences attendues dans la profession.
  - Le professionnisme incarne, une stratégie déployée par un groupe professionnel pour revendiquer sa reconnaissance sociale. (Lang, 1999 et Wittorski ,2007)

## Contexte de la recherche, suite

- Les enseignants débutants ne se ressemblent pas tous, ni dans leur mode d'accès à la profession, ni par la suite, dans leur capacité à s'adapter à la profession enseignante, comme l'énoncent Guibert, Lazuech et Rimbart (2008).
- Le processus de développement professionnel des enseignants repose sur plusieurs facteurs dont les expériences antérieures, les instances de socialisation dont la famille, le milieu culturel aisé ou défavorisé, l'espace géographique avec incidence sur les choix scolaires et les groupes d'appartenance, les lieux de stage, le modèle d'accompagnement vécu. (Lacourse et Moldoveanu, 2011)

## Contexte de la recherche, suite

- Les stages constituent le dispositif de formation le plus saillant chez les étudiants, dans la mesure où il correspond à la situation de travail authentique à laquelle tout professionnel est confronté et qui lui permet d'ancrer ses compétences. Comment assurer le suivi entre les formateurs évaluateurs d'une année à l'autre? (Boutet, 2009, Gervais, 2011).
- Ces visées conduisent les formateurs universitaires vers le développement d'outils de formation pour accompagner le processus de réflexion professionnelle des étudiants tels que le *cyberfolio de compétences professionnelles*.

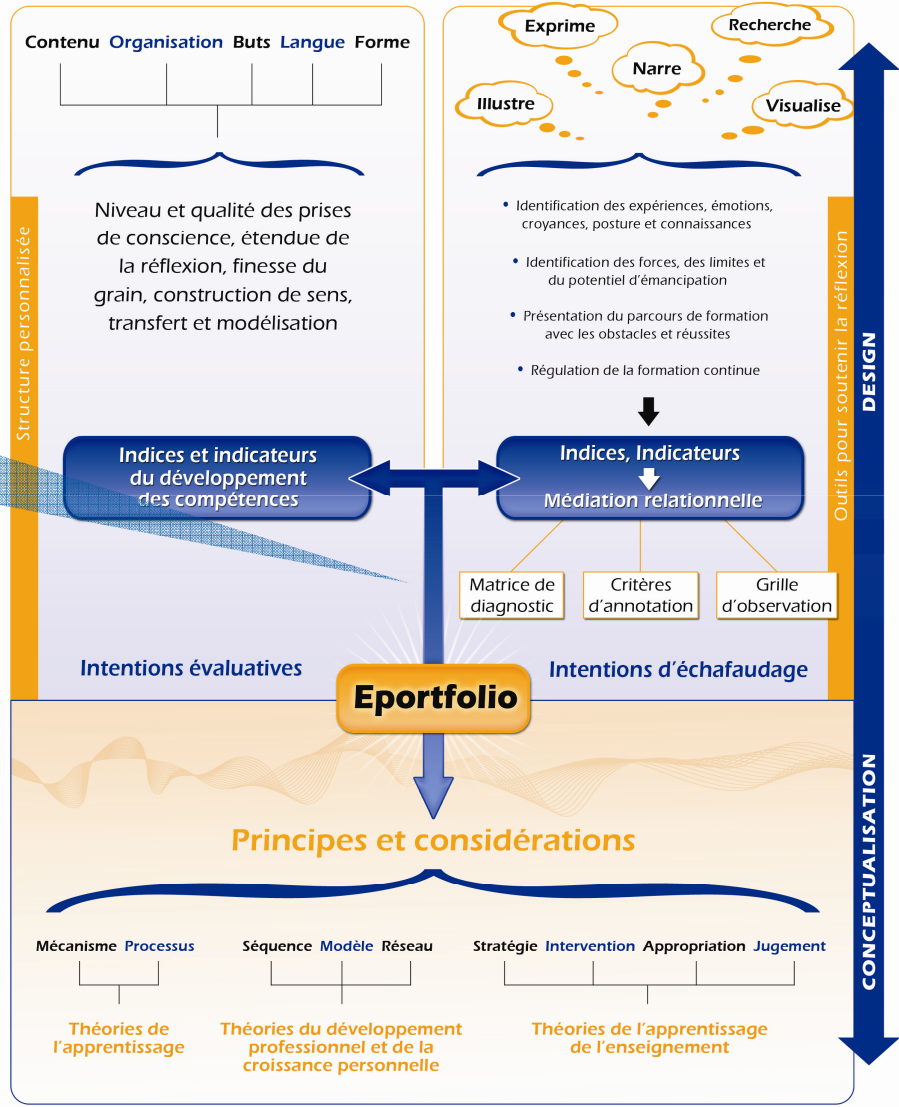
# Objectifs de la communication

1. Dégager du *cyberfolio de compétences professionnelles* des composantes qui permettent de soutenir les divers rôles des formateurs évaluateurs de stagiaires dans la reconnaissance de la professionnalité des stagiaires.
2. Sur la base d'une enquête par questionnaire auprès de formateurs évaluateurs en formation en enseignement au secondaire (BES) et en enseignement de l'anglais langue seconde au primaire et secondaire (BEALS):
  - Interroger les significations des formateurs évaluateurs en regard de la reconnaissance professionnelle des stagiaires, à l'aide de leur réflexion dans le *cyberfolio de compétences professionnelles*.

# Éléments du cadre conceptuel

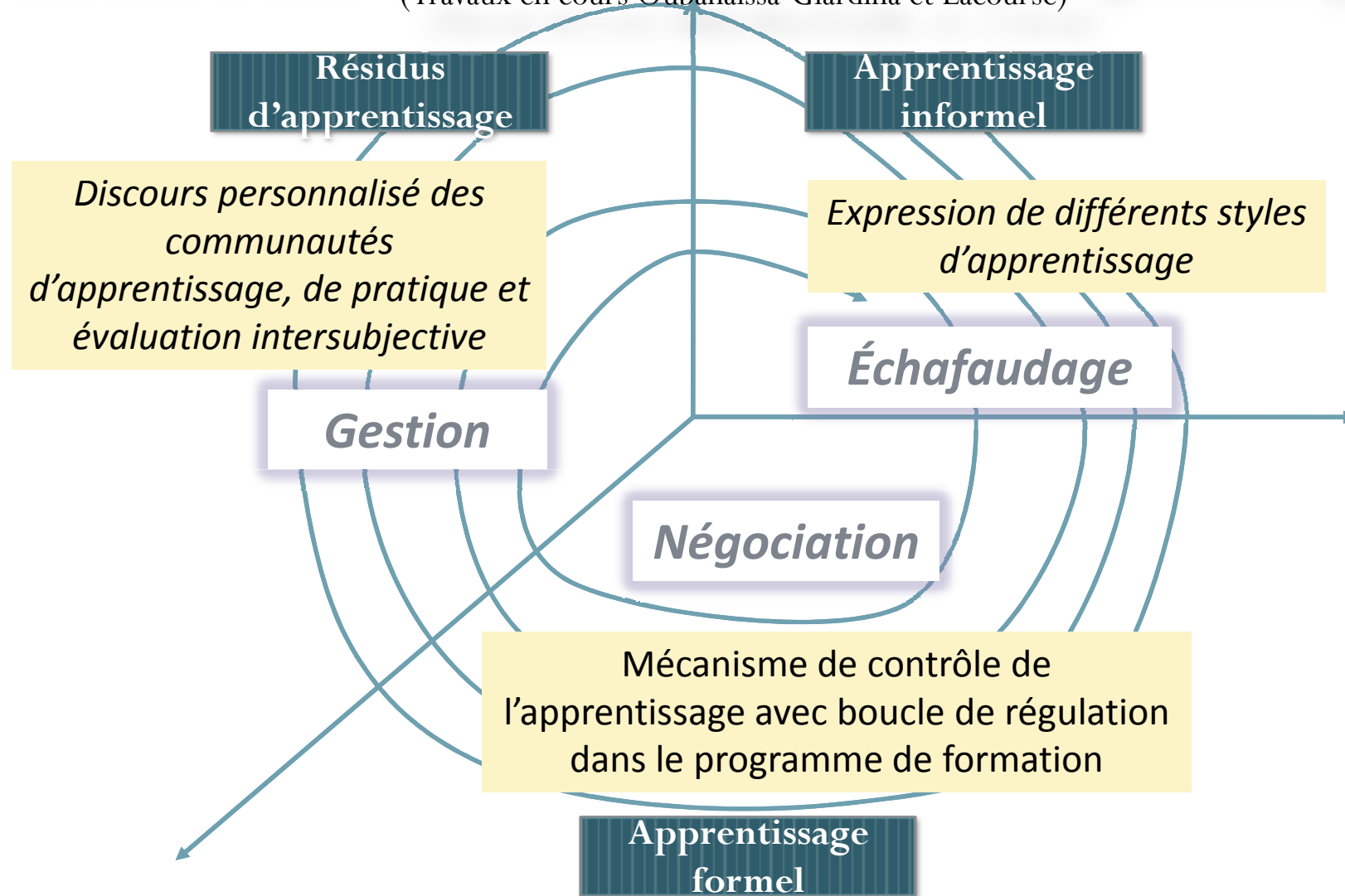
(Lacourse, F. et Oubenaïssa-Giardina, L. (2009), p. 59.)

De la reprise réflexive à l'évaluation intersubjective



# Les axes d'intervention et rôles: échafaudage-négociation-gestion

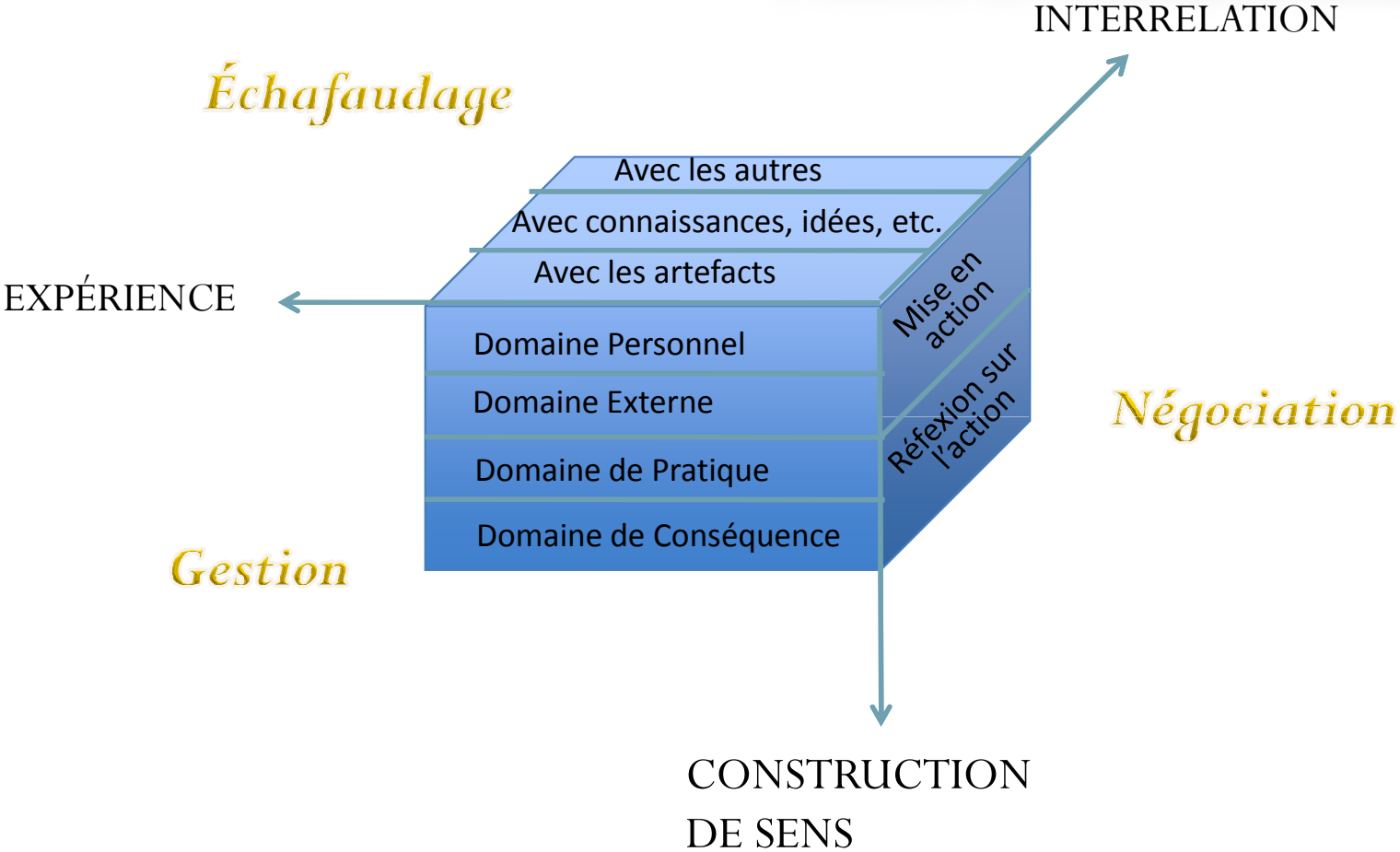
(Travaux en cours Oubanaïssa-Giardina et Lacourse)



Ces axes révèlent les rôles des superviseurs dans les interactions d'accompagnement selon la culture de l'enseignement, la culture de l'apprentissage et la culture du design.

# Matrice de l'analyse dans les trois espaces d'interaction

(Travaux en cours Oubanaïssa-Giardina et Lacourse)





# Le cyberfolio de compétences professionnelles

## **Apprentissage Informel (Culture de l'apprentissage)**

- ✓ Stratégies d'échafaudage , d'intervention et de rétroaction

## **Apprentissage Formel (Culture de l'enseignement)**

- ✓ Nouvelles compétences et habiletés
- ✓ Nouvelles approches pour le design pédagogique des activités d'encadrement.

## **Résidus d'Apprentissage (Culture du design)**

- ✓ Dresser un portrait des problématiques du cyberfolio
- ✓ Développer des outils pour l'analyse du discours et de la structure du cyberfolio comme trace d'un développement professionnel, d'une professionnalité comme l'acquisition d'une identité, comme le développement de connaissances et de compétences, etc.

## Exemple d'un cyberfolio de compétences professionnelles

- <http://pagesacad.usherbrooke.ca/cyberfolio/fred2401/>

# Précisions méthodologiques

- Un questionnaire a été élaboré pour la collecte de données auprès des formateurs-évaluateurs (potentiel de 27) sur les jury pluricatégoriel d'évaluation des cyberfolios.
  - Le questionnaire présentait quatre parties dont la première partie était à questions fermées sur des informations du profil du répondant. Les trois autres parties présentaient des questions ouvertes.
- Les thèmes traités concernaient:
  1. le rapport à la qualité de la réflexion écrite
  2. le rapport à la qualité de la réflexion orale
  3. le rapport aux conditions de fonctionnement
- Échantillon
  - Répondants volontaires 4 (3 superviseurs + 1 direction d'école)
  - Chacun avait entre une à cinq participations à un jury d'évaluation
- Administration du questionnaire
  - Questionnaire format papier transmis à chaque formateur évaluateur à la fin de la rencontre du jury d'évaluation de la présentation du cyberfolio de compétences de stagiaires de quatrième année.

## Quelques constats

- Les PS font une lecture en profondeur des compétences.
- La majorité des stagiaires parle et écrit de façon intéressante de leur parcours, leurs expériences, toutefois les preuves sont peu présentes.
- Les stagiaires adoptent les compétences du référentiel de formation et les valeurs de formation de l'école québécoise priorisées dans le document d'orientation de 2001.  
(Gouvernement du Québec, 2001)
- Certains stagiaires montrent bien leur évolution en quatrième année de formation par rapport à leur troisième année.
- Les théories de l'apprentissage (cognitivism et socioconstructivisme) s'entremêlent dans la réflexion.

## Quelques constats, suite

- Recours à la reconnaissance de la compétence pour soi et pour autrui, surtout à travers le regard des élèves.
- Peu d'auteurs étudiés sont mentionnés. Faut-il penser qu'aucun auteur parmi ceux étudiés ne laisse une empreinte inspirante, intégrée ? Faut-il mieux modéliser cette démarche ? Faut-il induire que les notions sont suffisamment intégrées que les stagiaires ne voient pas la nécessité de les citer?

## En guise de conclusion

- Une étude qui reste modeste compte tenu du faible échantillon.
- L'expression de la professionnalité des stagiaires émerge dans la posture de prise de recul, dans la recherche de l'explicitation claire pour mieux se faire connaître à autrui.
- L'explication à autrui de l'atteinte d'un certain niveau de la compétence offre de nouvelles grilles d'intelligibilité du présent et du futur, bien que la complexité des milieux d'apprentissage ne soit pas toujours prise en compte, ainsi que l'épaisseur des transactions interculturelles.
- Quelques limites tels que le peu de recours aux auteurs étudiés et les biais potentiels des formateurs évaluateurs.
- Le besoin de travailler en concertation avec les formateurs évaluateurs en vue d'améliorer l'accompagnement, les outils et les modalités d'évaluation reste évident.
- Les rôles d'échafaudage, de négociation, de gestion conduisent les superviseurs vers la médiation constante des savoirs et des cultures dans l'interrelation d'accompagnement avec les stagiaires.

## Quelques références

- Boutet, M. (2009). Communication présentée à la table ronde *Liens entre stages et réalité de l'IP*. Atelier présenté dans le cadre du 2<sup>e</sup> Colloque national sur l'insertion professionnelle, Laval, 1<sup>er</sup> mai. En ligne : [http://www2.cslaval.qc.ca/star/L-insertion-professionnelle-et-les,1074?var\\_recherche=%20Colloque\\_CNIPE\\_09](http://www2.cslaval.qc.ca/star/L-insertion-professionnelle-et-les,1074?var_recherche=%20Colloque_CNIPE_09)
- Gervais, C. (2011). Pour une continuité entre la formation initiale et le soutien à l'insertion professionnelle. In F. Lacourse, S. Martineau et T. Nault (dir.), *Profession enseignante. Démarches et soutien à l'insertion professionnelle* (p. 105-118). Montréal: CEC.
- Guibert, P., Lazuech, G. et Rimbert, F. (2008). *Enseignants débutants. « Faire ses classes »*. *L'insertion professionnelle des professeurs du second degré*. Rennes : Presses universitaires de Rennes.
- Lacourse, F. et Moldoveanu, M. (2011). Le développement professionnel et identitaire du personnel enseignant. In F. Lacourse, S. Martineau et T. Nault (dir.), *Profession enseignante. Démarches et soutien à l'insertion professionnelle* (p. 121-138). Montréal: CEC.
- Lacourse, F. et Oubenaïssa-Giardina, L. (2009). L'ePortfolio de compétences professionnelles : de la reprise réflexive à l'évaluation. In A. Jorro (dir.), *Perspectives de recherches en évaluation* (p. 55-70). Toulouse-Le-Mirail : Presses universitaires du Mirail.
- Schön, D. (1996). *Le tournant réflexif*, Montréal : Éditions Logique.
- Wittorski, R. (2007). *Professionnalisation et développement professionnel*. Paris : L'Harmattan.

Merci de votre attention!

Questions?



## Programmes BES et BEALS

### Point de vue autour du jury d'évaluation du portfolio ou du cyberfolio de compétences professionnelles

Dans le but de colliger des informations à savoir si le jury d'évaluation contribue au développement professionnel et pour faire le bilan de votre expérience, nous vous demandons de **RÉPONDRE AUX QUESTIONS SUIVANTES SELON VOTRE POINT DE VUE.**

<b>NOM</b> _____	<b>STATUT</b>	
	Enseignant (e) ___	Direction d'école ___
	Chargé(e) de cours ___	Superviseur (e) ___
	Professeur (e) ___	

Questions générales	Cochez
1. Avez-vous vécu une expérience de jury d'évaluation de portfolio ou de cyberfolio de compétences professionnelles dans une autre situation que celle des programmes BES et BEALS ? Si oui, précisez le contexte.	OUI ___ N ___ ON ___
1. Quel est le nombre de fois que vous avez participé à un jury d'évaluation d'un portfolio ou d'un cyberfolio de compétences professionnelles aux programmes BES et BEALS ?	1 ___ 2 ___ 3 ___  4 ___ 5 ___ ___ plus ___
1. Est-ce que les consignes en vue de l'évaluation orale du portfolio ou du cyberfolio de compétences professionnelles ont été claires pour vous ? Si non que faudrait-il améliorer ?	OUI ___ N ___ ON ___
1. Combien deviez-vous lire de portfolio ou de cyberfolio de compétences professionnelles ?	5 et moins ___ 6 à 9 ___ 10 à 12 ___ autres ___
1. Avez-vous pris le temps de lire en profondeur chaque portfolio ou cyberfolio de compétences professionnelles ? Si non, combien en avez lu en profondeur ?	OUI ___ N ___ ON ___

## **Thème 2\_ Questions par rapport à la qualité de la réflexion orale**

- En général, quels types de questions avez-vous privilégiées ? Êtes-vous partie de la présentation des FE ou avez-vous eu recours au texte pour développer vos questions ? Commentez.
- 

- De votre point de vue, de quelle qualité sont les réponses des FE? Commentez.
- 

- De votre point de vue, la présentation devant jury permet-elle une réflexion authentique de la part des FE? Commentez.
- 

## **Thème 3\_ Questions par rapport aux conditions de fonctionnement**

- De votre point de vue, quelle(s) difficulté (s) avez-vous éprouvé(es) dans le fonctionnement à trois membres du jury de domaines différents (par exemple la logistique organisationnelle, la non présence d'intercompréhension, le style de communication des autres très différents, etc.) ?
- 

- De votre point de vue, quelle(s) autre (s) condition (s) devrait (ent) être mise(s) en place pour le bon fonctionnement du jury ?
- 

- De votre point de vue, que signifie le développement professionnel ? Commentez.
-